

48° NORD - 10° OST



Das Magazin aus dem Herzen Wasseralfingens



Alles neu macht der Mai

...so beginnt dieses schöne Frühlingslied aus der Feder von Hermann Adam von Kamp. Dieser Satz spricht uns sicherlich alle an. Entdecken wir doch jetzt wieder unsere über den Winter fast in Vergessenheit geratenen Gefühle und Sehnsüchte. Die Wärme des Frühlings, frischer Spargel und die erwachende Natur lassen uns wieder so richtig aufleben.

Die ersten Maibaumfeste finden wieder statt, und auch der Tautziehclub Eiche in Affalterried lädt wieder ein! Sogar eine Mallorca Party ist geplant! Und haben Sie sich schon mal ein Tippkick-Spiel angesehen? Nein, dann schmökern Sie in unserem Magazin und lassen Sie sich inspirieren. Vielleicht ist ja das ein oder andere ganz interessant für Sie.

Übrigens: Wissen Sie eigentlich, wie man eine Blumenwiese richtig anlegt? Und warum am 18. Juli 1861 zahlreiche Ehrengäste nach Wasseralfingen kamen? Und wer war nochmal Georg Morlock?

All das erfahren Sie bei uns. Erstmals können Sie nun mit Peter Gerloff, dem Hamburger auf Grad-Wanderung, auf Reisen gehen. Erleben Sie mit uns diese faszinierende Reise nach....

Ach, wir wollen ja nicht gleich alles verraten. Ihr Gewerbe- und Handelsverein Wasseralfingen



WIR BILDEN AUS!

maler Siedler

... einfach anders

Wir stellen ein:

- **Maler und Lackierer (m/w/d)**
- **Auszubildende (m/w/d)**



maler Siedler GmbH & Co. KG
Stiewingstraße 6
73433 Aalen-Wasseralfingen
Telefon: (0 73 61) 97 69-0
E-Mail: info@maler-siedler.de
www.maler-siedler.de

Wir bieten Ihnen:

- Unbefristete Arbeitsverträge
- Leistungsgerechte und pünktliche Vergütung
- Familiäres und kollegiales Umfeld
- Persönliche Entwicklungsmöglichkeiten
- Digitalisierung – mobiles Arbeiten mit Tablet
- Gesundheitsmanagement
- Corporate Benefits
- ... und vieles mehr!

Neues vom GHV

Ich kann nur sagen,
schön bunt
und interessant

Wir sind überwältigt.....

Liebe Leser:innen unseres Magazins 48/10,

mit so viel Resonanz auf unsere Jubiläumsausgabe im April haben wir nicht im Geringsten gerechnet. Uns erreichten so einige Leserbriefe mit Glückwünschen zu unserem Magazin.

Wir möchten hier ein paar der eingegangenen Leserbriefe veröffentlichen, und uns auf diesem Wege bei unseren Leser:innen herzlich für das Feedback bedanken. Positive Meinungen nehmen wir erfreut auf, bei negativen geloben wir Besserung.

Mit einem herzlichen Glück-Auf,
Vorstand und Ausschuss
GHV Wasserralfingen

Liebes Team vom Wasserralfinger Magazin 4810, als ich das Magazin vom Monat April gelesen habe, war ich total verblüfft, dass jetzt schon die 50. Ausgabe vom „48/10“ verteilt worden ist. Seit Eurer 1. Ausgabe warte ich schon an jedem Monatsende sehnsüchtig darauf, dass ich die neueste Ausgabe vom Briefkasten herausholen kann. Auch als „Nicht-Wasserralfinger“ finde ich die Berichte sehr interessant und unterhaltend. Über die sarkastischen Erzählungen vom Brauni könnte ich mich immer tollachen. Wie Ihr das mit der kostenlosen Verteilung macht, finde ich auch bemerkenswert - hoffentlich bleibt das so. Auf noch viele weitere Ausgaben freue ich mich jetzt schon.
Euer treuer Leser aus Hofen

Hallo liebes Redaktionsteam,
Da ich zwar in Wasserralfingen arbeite, aber dort nicht wohne, lese ich dieses Heftchen auch immer. Was ich besonders gut finde, dass ihr da so eine App habt, wo man das Ganze auch online lesen kann, ist echt gut, vor allem, weil ich da die Tagesessen immer lesen kann, bloß manchmal sind die am Monatsanfang nicht gleich hochgeladen, da könntet ihr noch wirklich was tun. Das ist nämlich echt geschickt!

Übrigens diese Interviews find ich echt gut und lese die auch echt ganz gern. Und dass ihr jetzt so Veranstaltungen drin bringt, find ich auch gut. Aber leider fehlen da manchmal welche. Da könntet ihr auch noch was tun. Ansonsten echt klasse.

„Leserbrief“ zu Jubi-Ausgabe....
Liebes Redaktionsteam des Blättle`s 48/10,
jeden Monat freue ich mich auf die neue Ausgabe dieses Magazins.
Die übersichtliche Aufmachung der Seiten, die Mischung aus Beiträgen, Informationen und Alltagstipps machen das Heftle sehr interessant und ansprechend zu lesen. Besonders freue ich mich immer auf den monatlichen „Brauni“!!
Ich kann nur sagen, weiter so!!!!!!



STADT-APOTHEKE
HILFE & INFORMATION ZUM THEMA HÄMOPHILIE
Karlsplatz 20 • 73433 Aalen - Wasserralfingen
Telefon 07361/919700 • www.aerztehaus-wasserralfingen.de
Öffnungszeiten:
Mo., Di., Do. 8 – 18.30 Uhr / Mi., Fr., 8 – 18.00 Uhr / Sa. geschlossen

**Spezialisiertes Warenlager
in den Bereichen**
Magen – Darm – Nieren – Bluthochdruck
Diabetes – Insuline – Wundauflagen
Blutgerinnung und Hämophilie

Ihre Apotheken

Einfache und sichere Vorbestellung:

- Die kostenlose App „Ihre Apotheken“ können Sie aus dem Google PlayStore oder AppStore laden und auf ihrem Smartphone installieren.
- Scannen Sie den QR-Code, um die „Ihre Apotheken“ App mit uns, ihrer STADT-APOTHEKE, zu verbinden und als Stammapotheke zu speichern.

Besuchen Sie gerne auch unseren Online-Shop auf www.aerztehaus-wasserralfingen.de

Über unsere Kundenkarte erhalten Sie jetzt 2% Rabatt

Die Monatsangebote in den AVIE Angebotsflyern erhalten Sie zusätzlich!

Mai mit Blumen und Blüten- bringt Allergien in Auge+ Nase.

Orthomol vital f/m
30 St. **52,99€**

Feni HC 0,5%
15 g. **7,29€** 1kg= 486€

Allergodil akut Duo
1 St. **15,99 €**
1L=1350€

LOCERYL
Nagellack gegen Nagelpilz
3 ml **28,69€** (1L= 9563,33€)

Wichtige Mikronährstoffe zur Verringerung von Müdigkeit und Erschöpfung
Doppelte Hilfe bei Allergien für Augen und Nase
Lindert Juckreiz, Rötungen und Schwellungen auf der Haut
Zur Behandlung von Nagelpilz, ohne Nagelablösung

Wenn Sie blutdrucksenkende Medikamente einnehmen: Können wir ihren Blutdruck messen und dokumentieren.
Sprechen Sie uns einfach an. Entweder sofort möglich oder via Termin.

Vier Apotheken - ein starkes Team

Limes-Apotheke
Wilhelmstr. 5
73433 Aalen
Tel.: 07361/71870 - Fax: 07361/76261
apotheke@limes-apotheke.com

Härtsfeld-Apotheke
Ebnater Hauptstr. 44
73432 Aalen
Tel.: 07367/4454 - Fax: 07367/4907
info@haeratsfeld-apo.de

Apotheke im Reichsstädter Markt
Friedhofstr. 1
73430 Aalen
Tel.: 07361/66111- Fax: 07361/66112
info@apotheke-im-reichsstaedtermarkt.com

Apotheke am ZOB
Bahnhofstr. 32
73430 Aalen
Tel.: 07361/69020 - Fax: 07361/69070
info@apo-zob.de

www.aalener-limes-apotheckenverbund.de

Unsere Öffnungszeiten in Wasserralfingen:
Montag bis Freitag: 08:00 bis 18:30 Uhr (durchgehend geöffnet)
Samstag: 08:00 bis 12:00 Uhr

Wir sind auf das E-Rezept vorbereitet: ob per Papier, Telefon, Email oder App!

Kommen Sie vorbei - Wir beraten Sie gerne Alternativ vereinbaren Sie einen Termin zur Onlineberatung.

Mehrfach sparen in Ihrer Limes-Apotheke

- sammeln Sie **PAYBACK Punkte***
- regelmäßige Angebote in unseren Flyern*
- Bonus- und Kundenkarte*
- Botendienst*

* im Rahmen der gesetzlichen Bestimmungen

Notfallapotheken Mai

von 8.30 Uhr bis 8.30 Uhr am Folgetag

MONTAG	DIENSTAG	MITTWOCH	DONNERSTAG	FREITAG	SAMSTAG	SONNTAG
1 Schloss-Apotheke Essingen 07365 - 91 91 00	2 Gaia- Apotheke 07361 - 55 62 00	3 Kochertal- Apotheke Oberkochen 07364 - 76 66	4 Adler Apotheke Aalen 07361 - 6 14 60	5 Hofherrn- Apotheke Aalen 07361 - 4 40 41	6 Apotheke im Reichsstädter Markt 07361 - 6 61 11	7 Apotheke Abtsgmünd 07366 - 63 59
8 Apotheke am Braunenberg Wasserralfingen 07361 - 5 26 40 44	9 Aala- Apotheke Aalen 07361 - 92 38 57 0	10 Apotheke Dr. Jäger Aalen 07361 - 6 25 87	11 Härtsfeld- Apotheke Aalen-Ebnat 07367 - 44 54	12 Kochertal- Apotheke Oberkochen 07364 - 76 66	13 Apotheke am ZOB Aalen 07361 - 6 90 20	14 Rems-Apotheke Essingen 07365 - 51 15
15 Apotheke im Facharztzentrum Aalen 07361 - 55 98 33	16 Apotheke am Markt Hüttlingen 07361 - 5 28 05 81	17 Stadt Apotheke Wasserralfinger 07361 - 6 27 70	18 Stern-Apotheke Aalen 07361 - 6 27 70	19 Limes Apotheke Wasserralfinger 07361 - 7 18 70	20 Schloss-Apotheke Essingen 07365 - 91 91 00	21 Stadt Apotheke Wasserralfinger 07361 - 6 27 70
22 Volkmsberg- Apotheke Oberkochen 07364 - 91 94 93	23 Adler Apotheke Aalen 07361 - 6 14 60	24 Hofherrn- Apotheke Aalen 07361 - 4 40 41	25 Apotheke im Reichsstädter Markt 07361 - 6 61 11	26 Apotheke Abtsgmünd 07366 - 63 59	27 Apotheke am Braunenberg Wasserralfingen 07361 - 5 26 40 44	28 Aala- Apotheke Aalen 07361 - 92 38 57 0
29 Apotheke Dr. Jäger Aalen 07361 - 6 25 87	30 Härtsfeld- Apotheke Aalen-Ebnat 07367 - 44 54	31 Kochertal- Apotheke Oberkochen 07364 - 76 66				

Apotheke im Facharztzentrum
Weidenfelder Str. 1
73430 Aalen
07361 - 55 98 33

Marien-Apotheke Unterkochen
Rathausplatz 8
73432 Aalen (Unterkochen)
07361 - 8 82 13

Stadt-Apotheke Wasserralfingen
Karlsplatz 20
73433 Aalen (Wasserralfingen)
07361 - 7 17 28

Stern-Apotheke Aalen
Reichsstädter Str. 22
73430 Aalen
07361 - 6 27 70

Schloss-Apotheke Essingen
Tauchenweiler Str. 4
73457 Essingen
07365 - 91 91 00

Apotheke am Braunenberg
Kolping Str. 14
73433 Aalen (Wasserralfingen)
07361 - 5 26 40 44

Gaia-Apotheke
Wilhelm-Merz-Str. 18/1
73431 Aalen
07361 - 55 62 00

Volkmsberg-Apotheke
Oberkochen
Heidenheimer Str. 15
73447 Oberkochen
07364 - 91 94 93

Adler-Apotheke Aalen
Beinstr. 6
73430 Aalen
07361 - 6 14 60

Hofherrn-Apotheke Aalen
Hofherrnstr. 50
73434 Aalen (Hofherrnweiler)
07361 - 4 40 41

Alle Angaben ohne Gewähr

Apotheke Abtsgmünd
Hauptstr. 33
73453 Abtsgmünd
07366 - 63 59

Apotheke am Markt Hüttlingen
Abtsgmünder Str. 7
73460 Hüttlingen
07361 - 5 28 05 81

Apotheke Dr. Jäger Aalen
Gmünder Str. 4
73430 Aalen
07361 - 6 25 87

Limes-Apotheke Wasserralfingen
Wilhelmstr. 5
73433 Aalen (Wasserralfingen)
07361 - 7 18 70

Stifts-Apotheke Ellwangen
Priestergasse 9
73479 Ellwangen
07961 - 9 04 00

Apotheke am ZOB Aalen
Bahnhofstr. 32
73430 Aalen
07361 - 6 90 20

Kochertal-Apotheke Oberkochen
Heidenheimer Str. 16
73447 Oberkochen
07364 - 76 66

Rems-Apotheke Essingen
Bahnhofstr. 33
73457 Essingen
07365 - 51 15

Apotheke im Reichsstädter Markt
Friedhofstr. 1
73430 Aalen
07361 - 6 61 11

Härtsfeld-Apotheke Aalen-Ebnat
Ebnater Hauptstr. 44
73432 Aalen (Ebnat)
07367 - 44 54

Adler Apotheke Ellwangen
Marienstraße 2
73479 Ellwangen
07961 - 93 38 60

Notrufnummern

	Polizei	110		Giftnotruf München	(089) 1 92 40
	Feuerwehr, Rettungswagen, Notarzt	112		Ärztlicher Bereitschaftsdienst	116 117
				Nacht/Notdienst	0800 00 22 8 33



Apotheke am Braunenberg
Inhaberin Michaela Hroß e.K.
Kolpingstr. 14
73433 Aalen-Wasserralfingen
Telefon: 07361-52 64 044
Fax: 07361-52 64 045

Öffnungszeiten
Montag, Dienstag, Donnerstag u. Freitag:
8 – 13 Uhr und 14.30 – 18 Uhr
Mittwoch: 8 – 13 Uhr
Samstag: 8 – 12 Uhr

Nutzen Sie unseren Online-Shop!

+

Bis 12:45 Uhr bestellt – HEUTE zugestellt


Bestellen

Direkter Kontakt per Live-Chat

Rezepte und Medikamente online vorbestellen und liefern lassen*

Jeden Monat attraktive Angebote

Wir freuen uns auf Ihren Besuch!
Ihre Michaela Hroß und das Team der Apotheke am Braunenberg

Jetzt kostenlos **meineapotheke.de** App herunterladen




*Abgabe verschreibungspflichtiger Arzneimittel nur nach Erreichung des Originalrezeptes.

Liebe Leser/innen, oder besser gesagt Nichtleser/innen des 4810

Wir wollen nicht aufdringlich sein, deshalb haben unsere Austräger die Weisung, in Briefkästen mit dem Aufkleber „Keine Werbung“ unser Magazin nicht einzustecken.

Wir haben jedoch vermehrt Rückmeldungen, dass man trotz Werbeverbot-Aufkleber unser Magazin gerne haben möchte. Hier können wir problemlos Abhilfe schaffen: Bitte einfach unseren Aufkleber am Briefkasten anbringen, und Sie erhalten unser Magazin.

Den Aufkleber erhalten Sie kostenlos bei allen Austrägern, in der Apotheke am Brautenberg und bei alphaco Trading.

Ja, ich möchte bitte

48° NORD - 10° OST
erhalten!

S' MARKTECKLE

Auf unserem
Wasseralfinger Wochenmarkt
sind jede Woche:

Gärtnerei Türk - Blumen Zeller
Direktvermarktung Engelhardt

Und diesen Monat

JETZT passend zum Frühling:
FRISCHER SPARGEL

Laut Auskunft des Bezirksamts Wasseralfingen vom 21.04.2023 sind derzeit keine weiteren Stände angemeldet.



Der Spezialist rund um den Kaffee

HS

Verkauf Service Reparatur Verleih

Inh. Philipp Gaschler
Nördlinger Straße 1/1
73433 Aalen-Oberalfingen
Tel: 07361/5561788
www.HS-Kaffeemaschinen.de

Saeco NIVONA jura
passion for coffee



Farbe benötigt?

Passende Stifte zum Ausmalen und noch viel mehr gibt es natürlich in unserem Ladengeschäft in der Hofwiesenstraße 25, 73433 Wasseralfingen (bei den Schulen im Tal) mit Parkplätzen direkt vor der Türe.

Bei uns finden Sie einfach alles, was Sie für Schule, Home-Office und Büro benötigen...

P.S.: Eine größere Version der Malvorlage erhalten ihr auch kostenlos in unserem Ladengeschäft.

Viel Spaß beim Ausmalen!

Öffnungszeiten
Mo-Fr von 08:30 Uhr bis 18:00 Uhr
Do bis 19:30 Uhr

www.alphaco.de
info@alphaco.de
Tel.: 07361 975-303

Support
local
business





★ PARTYSERVICE ★
73433 Aalen · Bismarkstr. 92 · 07361/71587
Tagesessen nur zum Mitnehmen von 11 – 13 Uhr

Gasthaus Fuchsbau
Metzgerei Köder

73433 Aalen · Spießelstr. 8 · 07361/71379
Tagesessen auch zum Mitnehmen von 11 – 13 Uhr
www.metzgerei-gasthaus-fuchsbau.de

Metzgerei Schuster
Frische schmeckt man!

73433 Aalen · Abtsgmünderstr. 4 · 07361/71551
Tagesessen auch zum Mitnehmen von 10.30 – 13 Uhr

Mo. 1.	1. MAI	1. MAI	1. MAI
Di. 2.	Cordon – Bleu vom Schwein mit Kroketten 9,00 €	Gasthaus und Metzgerei Ruhetag	"Unser Klassiker": Paniertes Schnitzel mit Pommes frites 8,00 €
Mi. 3.	Mageres Siedfleisch vom Bio – Rind an Meerrettichsoße und Kartoffeln 9,50 €	Cordonbleu mit Pommes frites und Salat 9,30 €	Hähnchenbrustfilet an Curryrahm mit Reis und Gemüse 8,00 €
Do. 4.	Zartes Schweinefilet an Rahmsoße mit Kartoffelgratin 9,00 €	Linsen und Spätzle mit Saiten u. Bauch 9,30 €	Geschnetztes-Gyros Art- mit Tomatenreis und Tzatziki 8,50 €
Fr. 5.	Linsen und Spätzle mit einem Paar knackigen Saiten 8,50 €	Gemüseintopf mit Rindfleisch, Wecken Alternativ Ofenschlupfer mit Vanillesoße 9,30 €	Leckere Linsen und Spätzle mit ein Paar Saiten 8,50 €
Sa. 6.	½ knuspriges Hähnchen mit Pommes 7,50 € Heute bitten wir um Vorbestellung	Sonntag Gasthaus von 11.00 bis 14.30 Uhr geöffnet	Knusprig gegrillte Schälrippe 9,50€/kg
Mo. 8.	FrISChe grobe Bratwürste mit Kartoffelpüree und Gemüse 8,00 €	Saure Nierle mit Röstkartoffeln u. Blattsalaten 9,30 €	2 Currywürste mit Pommes frites und hausgener Soße 8,50 €
Di. 9.	Würzige Schaschlikpfanne mit Reis 8,50 €	Gasthaus und Metzgerei Ruhetag	"Unser Klassiker": Paniertes Schnitzel mit Kartoffelsalat 8,00 €
Mi. 10.	Schweinegeschnetztes Gärtnerin an Gemüserahm und Bandnudeln 8,50 €	Schnitzel mit Pommes frites und Salat 9,30 €	Schweinemedallions-Jäger Art- mit Spätzle 9,50 €
Do. 11.	Zartes Kalbsgulasch mit Spätzle und Karottengemüse 9,80 €	Siedfleisch an Meerrettichsoße mit Röstkartoffeln und Rote Beete 10,30 €	Schusters Sauerbraten mit Knödel 9,50 €
Fr. 12.	Zartes Zanderfilet an Zitronen – Butter Soße und Kartoffeln 9,80 €	Seelachs geb., Sc. Remoulade und Kartoffel-Blattsalat 9,30 €	Hausgemachte Lasagne mit Tomatensalat 8,50 €
Sa. 13.	Zartes Rostbrätle vom Bio – Rind mit Spätzle 10,50 € Heute bitten wir um Vorbestellung	Sonntag Gasthaus von 11.00 bis 14.30 Uhr geöffnet	Knusprig gegrillte Schälrippe 9,50€/kg
Mo. 15.	Schweineschnitzel mit Pommes oder Kartoffelsalat 8,50 €	Lasagne mit Salat 9,30 €	Deftige Kässpätzle mit Blattsalat 7,50€/kg
Di. 16.	Schlemmersteak mit Spaghetti und Tomatensoße 8,50 €	Gasthaus und Metzgerei Ruhetag	"Unser Klassiker": Paniertes Schnitzel mit Pommes frites 8,00/kg
Mi. 17.	Wegen Familienfeierlichkeiten geschlossen	Schaschlikpfanne mit Reis und Salat 9,30 €	Gefüllter Paprika mit Reis und Tomatensoße 8,50€/kg
Do. 18.	CHRISTI HIMMELFAHRT	CHRISTI HIMMELFAHRT	CHRISTI HIMMELFAHRT
Fr. 19.	Paniertes Seelachsfilet mit Kartoffelsalat 9,00 €	Zanderfilet mit Gemüsenudeln an Rieslingsoße 10,30 €	Zanderfilet mit Kartoffelgratin 9,50 €
Sa. 20.	Knusprige Schweinshaxe 6,50 €	Sonntag Gasthaus von 11.00 bis 14.30 Uhr geöffnet	Knusprig gegrillte Schälrippe 9,50 €/kg
Mo. 22.	Geschmälzte Maultaschen mit hausgemachtem Kartoffelsalat 8,50 €	Maultaschen „Schweizer Art“, Rahmsoße u. Salat 9,30 €	Ofenfrischer Schweinebraten mit Spätzle und Gemüse 8,50 €
Di. 23.	Saftiges Rindergulasch vom Bio – Rind mit Nudeln 9,50 €	Gasthaus und Metzgerei Ruhetag	"Unser Klassiker": Paniertes Schnitzel mit Kartoffel-Gurken-Salat 8,50 €
Mi. 24.	Ofenfrischer Schweinebraten mit Spätzle und Gemüse 8,50 €	Schnitzel mit Pommes frite und Salat 9,30 €	Würzige Schaschlikpfanne mit Reis 8,50 €
Do. 25.	Zarte Rinderroulade mit Knödel und Blaukraut 9,80 €	Rahmhackbraten mit Gemüse und Dampfkartoffeln 9,30 €	Zarter Zwiebelrostbraten mit Kartoffelgratin 9,90 €
Fr. 26.	2 Currywürste mit hausgemachter Soße und Pommes 8,00 €	Schälrippe mit Wilden Kartoffeln und Gemüse 9,30 €	2 Hähnchenschlegel mit Wedges 8,50 €
Sa. 27.	Wegen Familienfeierlichkeiten geschlossen	An Pfingsten Gasthaus geschlossen	Knusprig gegrillte Schälrippe 9,50€/kg
Mo. 29.	PFINGSTMONTAG	PFINGSTMONTAG	PFINGSTMONTAG
Di. 30.	Betriebsferien	Gasthaus und Metzgerei Ruhetag	"Unser Klassiker": Paniertes Schnitzel mit Pommes frites 8,00 €
Mi. 31.	Betriebsferien	Geschnetztes „Gyros Art“ mit Reis und Salat 9,30 €	Saftiges Gulasch mit Spiralnudeln 8,50 €

Tagesessen im Mai

Mit Sicherheit und hoher Qualität bei STIER sparen



Wenn es um hochwertige Fenster, Türen und Tore geht, ist die Firma STIER in der Sonnenbergstraße 22 in Wasseralfingen der richtige Ansprechpartner. Inhaber Celal Varol und sein Team stehen für Qualität, ein sehr gutes Preis-/Leistungsverhältnis und für termingerechte und saubere Arbeit. Dazu verwenden sie nur Produkte von Herstellern aus Baden-Württemberg, Hessen, Thüringen und Bayern.

2017 hat sich der 37-jährige Celal Varol mit seiner Firma STIER selbstständig gemacht, seit 2019 ist die Firma in der Sonnenbergstraße angesiedelt. STIER steht für Sicherheit – Technik – Innovation – Energieersparnis – Regionalität. Dass das in der Firma die Regel ist, zeigt die große Kundenzufriedenheit im Feedback, das das Team bekommt. Vor der Betriebsgründung hat der Inhaber jahrelange Erfahrung in mehreren Fachbetrieben gesammelt, sich außerdem mit Schulungen bei den Herstellern umfassendes Fachwissen angeeignet. Schulungen und Fortbildungen sind überhaupt für alle Mitarbeiter üblich, um immer auf dem neuesten Stand zu sein. Übrigens wird aktuell ein/e Sachbearbeiter/in, für Bürotätigkeiten, gerne in Voll- oder Teilzeit gesucht.

„Heute sind sichere und energiesparende Fenster, Türen und Tore beim Eigenheim gefragt, und da bieten wir beste Qualität mit unseren modernen und hochwertigen Produkten“, betont Celal Varol. Und das mache man bei Altbauanierungen ebenso wie bei Neubauten. Wenn der Kunde anfragt, erfolgt eine intensive Beratung vor Ort, um die Vorstellungen der Kunden und Gegebenheiten genau kennen zu lernen. Anhand von Katalogen, Bildern und Mustern werden individuell angepasste Lösungen besprochen, Empfehlungen und Ratschläge gemacht. „Dabei empfehlen wir aber immer unsere üblichen Qualitätsprodukte, denn unter diesen Standard werden wir nicht gehen. Nur dann ist der Kunde schließlich auch zufrieden“, ergänzt der Inhaber. Denn diese sind in Sachen Sicherheit, Robustheit und Verarbeitung das Maß für den Betrieb. Zudem berät die Fa. STIER immer auch zu möglichen BaFa-Zuschüssen vom Staat, die es für energetische Maßnahmen gibt.

Die hochwertige Verarbeitung der Türen und der Fenster ist auch schon im großzügigen Ausstellungsraum der Firma zu sehen.



Türen > Fenster > Tore

- > **Sicherheit**
- > **Technik**
- > **Innovation**
- > **Energieersparnis**
- > **Regionalität**

Hier finden sich Türen in verschiedenen Materialien. Exklusiv sind im Angebot Haustüren des Herstellers Versco mit kratzester Keramikoberfläche. Diese gibt es auch mit Fingerscanner neben dem Schlüssel. Und alle angebotenen Haustüren, auch Nebeneingangstüren, sind mit Mehrfach-Schließmechanismus ausgestattet, was den Einbruchschutz deutlich erhöht. Alle Haustüren, die es bei STIER gibt, sind einbruchhemmend, sie sind mit Dreifach-Verglasung und durchwurffhemmendem Glas versehen. Was auch alles optional für die Fenster möglich ist.

Aber die Produktpalette bei STIER umfasst auch moderne, per Knopfdruck steuerbare hochwertige Garagentore, Vordächer, Insektenschutzgitter dazu Beschattungen wie Rollläden und Raffstores. „Alle Produkte werden letztlich auf Maß an die Gegebenheiten angepasst, geliefert und von uns fachgerecht eingebaut“, betont Celal Varol. So wird die alte Haustür in einem Tag durch eine neue ersetzt, sauber und ohne Brecharbeiten. Auch bei Fenstern geht der Austausch sauber und schnell. Zugesagte Termine werden im Normalfall eingehalten.

Motto der Fa. STIER:

„Wichtig ist uns, dass der Kunde mit den Produkten und unserer Arbeit zufrieden ist, erst dann sind wir auch selbst zufrieden“.

STIER

Türen – Fenster – Tore
Sonnenbergstraße 22
73433 Aalen-Wasseralfingen
Telefon: 07361/780 65 56
Fax: 07361/780 65 57
info@stier-fenster.de
www.stier-fenster.de



Maibaumfest Oberalfingen

Nach 3-jähriger Corona-Pause findet dieses Jahr endlich wieder das Maibaumfest in Oberalfingen statt, und zwar am neu gestalteten Maibaumplatz!

Los geht's am Sonntag, den 30.04., ab 17 Uhr mit knusprigen Hähnchen und anderen Speisen vom Grill. Ab 21.30 Uhr legt DJ Fabi für Sie auf.

Der 1. Mai beginnt um 10 Uhr mit einem Frühschoppen, anschließend Mittagstisch und Kaffee & Kuchen. Bei schönem Wetter hat der „Paulaner Biergarten“ für Sie geöffnet. Für unsere kleinen Gäste haben wir eine Hüpfburg aufgebaut.

30. April 2023
ab 17.00 Uhr
Hähnchen vom Grill
ab ca. 21.30 Uhr
Musik mit DJ Fabi

01. Mai 2023
ab 10.00 Uhr
Frühschoppen
Mittagstisch
Kaffee und Kuchen

An beiden Tagen Steaks und Würste vom Grill sowie Bier vom Faß

Oberalfinger Maibaumfest
30. April - 01. Mai 2023
am Maibaumplatz in Oberalfingen

Wir freuen uns auf Ihr kommen



Leistungsübersicht u.a.

- Physiotherapie und Osteopathie
- Aquatherapie im Unterwasserlaufband
- Wellnessmassagen und Behandlungen
- Ultraschallbehandlungen
- Gerätetherapie
- moderne medizinische Akupunktur
- Kinesiologisches Taping
- Hunde und Welpenanalyse
- Workshops und Seminare
- ...

Termine nach Vereinbarung

Canine Motion

Nadine Titz
Benzstraße 8 • 73431 Aalen
01577 725 61 23

www.canine-motion.de
info@canine-motion.de

Informieren Sie sich gerne ganz unverbindlich.

Für Fragen und Wünsche stehe ich Ihnen gerne zur Verfügung.



VON DEN EISBÄREN ZU DEN PINGUINEN — EIN HAMBURGER AUF GRADWANDERUNG

von Prof. Peter-H. Gerloff

10°E – Spitzbergen

In der letzten Ausgabe haben wir viel gelernt über die Breiten- und Längengrade und dann haben wir unsere Reise auf dem Längengrad 10° E am Nordpol begonnen. Weil es da nicht so gemütlich ist, haben wir uns schnell nach Süden aufgemacht (das Schöne am Nordpol ist, dass es von dort nur nach Süden geht). Nach 1300 km auf unserem Längengrad 10°E landen wir auf Spitzbergen. Das ist die erste Urlaubs-Möglichkeit für halbwegs normale Menschen.

Die Inselgruppe Spitzbergen mit ca. 400 Inseln ist etwa so groß wie Bayern. Sie gehört seit 1920 zu Norwegen und heißt eigentlich Svalbard (nur die Hauptinsel heißt Spitzbergen). Etwa 2600 Menschen leben dort.

Die zerklüfteten Fjord-Küsten sind im Sommer in der Regel sechs Wochen eisfrei, denn der Golfstrom reicht mit einem Ausläufer bis da oben hin. Im Juli und August beträgt die Durchschnittstemperatur etwa +5°C. Das immer windige bis stürmische Wetter ist schon gewöhnungsbedürftig. Zum Glück aber gibt es nur wenig Regen. Und weil Spitzbergen sehr viel nördlicher liegt als der Polarkreis, geht die Sonne vom 20. April bis zum 26. August

gar nicht unter. 60 % des Landes sind von Gletschern bedeckt und es ist sehr bergig (der höchste ist 1713 m hoch) mit vielen spitzen Bergen (daher der Name). Wegen der häufig horizontalen Gesteinsschichten sieht man jedoch auch viele Tafelberge mit ganz steilen Flanken zu den gletschergeformten Trogtälern. Eine Infrastruktur ist nicht vorhanden, also keine Hütten, Straßen oder Wege, denn die Tundra ist im Sommer sumpfig und nur zu Fuß begehbar. Und weiter oben liegt meist Schnee. Also bleiben als Verkehrsmittel im Sommer nur Boote und im Schnee das Snowmobil. Und Einkufen und Essen holen geht nur in der Hauptstadt.

Ich war vor ein paar Jahren im August für eine dreiwöchige Trekking-Tour dort. Das war wirklich ein besonderes Erlebnis. Mit dem Flugzeug ging es über Oslo nach Longyearbyen, dem nördlichsten Flugplatz der Welt mit regulärem Flugplan. Longyearbyen ist die Hauptstadt und mit seinen ca. 2100 Einwohnern nicht wirklich eine Stadt (also nur wenige mehr als hier in Hofen). Die Bewohner kommen zum größten Teil aus Norwegen, leben nur zwei bis drei Jahre dort und arbeiten hauptsächlich in den Forschungsinstituten. Es gibt ein interessantes Polar-Museum und das "Svalbard Global Seed Vault", ein Lager zur globalen Langzeit-Sicherung von Saatgut, im Dauerfrost eines früheren Bergwerk-Stollens. Apropos Bergwerk: Auf Spitzbergen wird Steinkohle abgebaut. Das begann um 1900. Jetzt versorgt



nur noch eine Grube die Hauptstadt mit Kohle für das Kraftwerk und in Barentsburg existiert noch eine russische Grube.

Unsere Wanderungen hatten Expeditionscharakter. Ja, ohne Hütten, ohne Straßen, ohne Wanderwege und Wegmarkierungen, also wirklich wegloses Gelände, ist wandern nicht einfach. Und vor allem findet man auch keine Brücken über die zahlreichen im Sommer offenen Wasserläufe.

Von Longyearbyen aus brachte ein Schiff unsere Gruppe (9 Personen) zu einem Ende des Isfjorden. Dort setzte uns ein Schlauchboot an Land ab und nun waren wir für zwei Wochen in der menschenleeren Natur. Als im Frühjahr diese Gegend mit einem Snowmobil noch erreichbar war, hatte der Veranstalter an den vorgesehenen Plätzen Depots angelegt. Da waren, jeweils in Tonnen verstaut, Zelte, Ausrüstung und Verpflegung gelagert. Dort angekommen, hieß es also erstmal Camp aufbauen, Trinkwasser holen, Treibholz für ein Lagerfeuer sammeln. Und dann konnten wir die ersten Touren in die einzigartige Landschaft starten.

Ach ja, was gibt es für wilde Tiere? Wenn man Glück hat, trifft man Gruppen der ca. 12.000 Svalbard-Rentiere, die kurzbeiniger sind als die skandinavischen. Dann soll es auch viele Polarfüchse geben, von denen wir aber keinen getroffen haben. (Gut so, denn denen bin ich böse; mir hat mal in Grönland einer meinen Proviant-Rucksack im Zelt ausgeräumt!).

„Und da sind doch auch die Eisbären?“ fragt der Brauni, „Und was machen die?“

Au ja: Es gibt etwa 3500 Eisbären – also mehr als Einwohner! Und die sind völlig unberechenbar und daher äußerst gefährlich. Um sich gegen Angriffe von Eisbären schützen zu können, ist jeder verpflichtet, außerhalb von Longyearbyen mit einem großkalibrigen Gewehr ausgerüstet zu sein. Und man muss auch damit umgehen können. Eisbären sind geschützt und dürfen nur in Notwehr getötet werden. Wenn das passiert, gibt es eine Anklage wegen Mordes! Man ist verpflichtet, vor dem Waffengebrauch zu versuchen, den Eisbären mit geeigneten Mitteln, wie beispielsweise einer Signalpistole oder Knallraketen abzuschrecken oder abzulenken. Camps müssen mit einem Bärenzaun geschützt werden.

Damit wird auch klar, dass man als Tourist nicht selbständig durch Spitzbergen wandern kann. Man braucht unbedingt einen Guide, nicht nur wegen der Waffe. Auch die Landkarten sind recht ungenau, die Depots muss man finden und Bootstransfers organisieren.

Auf den Touren unterwegs suchten wir ständig die Gegend nach Bären ab. Für die Nacht wurde ein Alarmdraht um das Camp gezogen. Bis heute verstehe ich meine Reaktion dazu nicht: Natürlich musste nachts mal jemand hinter 'nen Busch – ach nein, Büsche gibt es ja nicht, selbst die Polarweide ist flach kriechend und maximal 10 cm hoch – und dabei denkt er nicht an den Zaun. Also holte uns die Knallerei aus dem Tiefschlaf und mein erster

Griff ging zum Fotoapparat. Was sollte das denn? Es hat sich zum Glück der Wunsch des Veranstalters erfüllt, dass wir keinen Eisbären treffen sollten. Aber spannend wäre es doch gewesen.

Wir hatten sehr eindrucksvolle Touren, durchaus anstrengend und herausfordernd, z.B. 12 Stunden mit Steigeisen über Gletscher mit Spalten und Schmelzwasser-Bächen, durch recht flache, aber ziemlich breite Flüsse und mit Verlaufen im Nebel. Und Neuschnee im August! Die Abhängigkeit von der Natur, die bei uns kaum vorstellbar ist, ist faszinierend und herausfordernd. Eine besondere Erfahrung ist die spezielle Freiheit des arktischen Sommers: wegen der ständigen Helligkeit ist das Einhalten eines Tag-Nacht-Rhythmus nicht nötig. Wir sind oft erst gegen 11 Uhr zur Tour aufgebrochen und waren dann 10 bis 12 Stunden unterwegs. (Nachmittags/abends ist das Wetter dort oft besser). Also ein guter Tipp für solche Unternehmung: Die Uhr wegwerfen!

Ein besonderer Eindruck anderer Art war die Wanderung nach Pyramiden, der russischen Bergwerksiedlung. Sie

wurde ab 1921 für über 1000 Bergleute und deren Familien errichtet.

Seit 1998 ist die Kohleförderung dort aber aufgegeben. Nun sorgen nur noch eine Handvoll Arbeiter für „Ordnung“.

In Erinnerung bleibt vor allem noch eine letzte traumhafte Tour mit nur 4 Leuten auf einen 1000 m hohen Berg mit toller Sonne und endloser Fernsicht nachts um 24 Uhr. Nun waren wir aber wirklich erholungsreif nach diesem Urlaub.

Für einen weiteren Bericht über 10°E haben wir jetzt genügend Zeit, denn weiter nach Süden geht es erstmal wieder lange über das Meer bis wir in Trondheim das norwegische Festland erreichen. Darüber kann ich in der nächsten Ausgabe berichten. Und Sie, liebe Leserin, lieber Leser überlegen doch mal, was Sie erlebt haben, als Sie Gegenden auf 10° E besucht haben. Schreiben Sie uns bitte Ihre Highlights an 4810@ghwasseral-fingen.de

Wir nehmen dies gern in unsere Serie auf.



Bauschlosserei BOLSINGER

HOPWIENENSTRASSE 29
73433 AA-WASSERALFINGEN
TEL. (0 73 61) 7 14 32
FAX (0 73 61) 7 91 04
INFO@SCHLOSSEREI-BOLSINGER.DE

Bauschlosserei
BOLSINGER

Stahl- und Geländerbau / Treppenbau / Handläufe / Fenster- und Türegitter
Terrassenüberdachungen / Türen-, Tore-, Zaunanlagen / Sonderkonstruktionen



WWW.SCHLOSSEREI-BOLSINGER.DE

Es werde Licht!

Wir bringen Licht in ihr Leben.
Nutzen Sie das ganze Spektrum unserer
Leistungen im Bereich Elektrotechnik.

Von der Installation in Alt- und Neubauten
bis hin zu Wallboxen und Industrieservice.



STEIDLE-EMDEN ELEKTROTECHNIK

Allgäuer Straße 8 | 73433 Wasseralfingen | 07361/77824 | info@steidle-emden.de



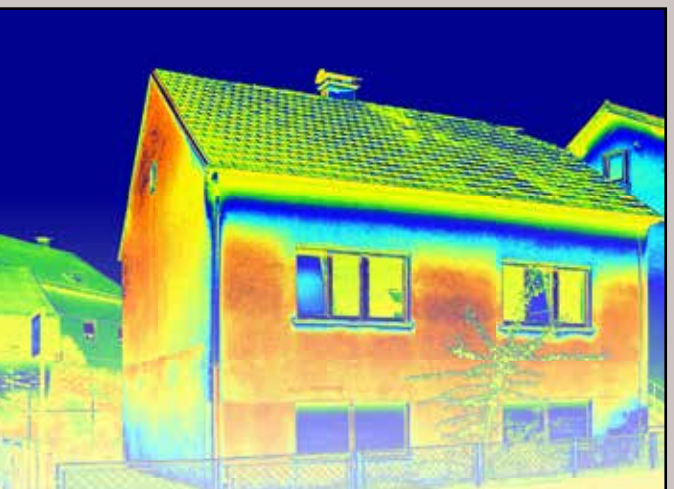
Edelbrände · Liköre
Whisky · Gin

Öffnungszeiten:
Freitag 14.00 – 19.00 Uhr
Samstag 9.00 – 13.00 Uhr



www.brennerei-roder.de

Destillathek · Brennerei Frank Roder
Schlosserstr. 13 · 73433 Wasseralfingen · Tel. (0 73 61) 97 16 25



Fassaden- dämmung

Malermeister
Michael Wörz

Tel.: 07361 - 78 03 85 | www.maler-woerz.de



STIER

Türen ▶ Fenster ▶ Tore

Fenster oder Haustüre erneuern lassen
und bis zu **20%** BAFA Förderung erhalten

Unverbindliche Beratung
Regionale Produkte
Energieeffizient
Modern - Sicher - Effizient

Sonnenbergstraße 22, Aalen, Tel.: 07361 / 780 65 56

SAISONSTART IN DER TAUZIEH-LANDESLIGA WÜRTTEMBERG-BAYERN.

Die Tauziehsaison 2023 steht in den Startlöchern. Nach langer Winterpause warten auf die Athleten des Tauziehclub Eiche Affalterried die ersten Wettkämpfe in der Landesliga.

Start ist am 7. Mai auswärts bei den Tauziehfreunden aus Alfdorf-Pfahlbronn. Dabei treten die Affalterrieder in beiden Gewichtsklassen an. Wie in den Vorjahren wird im Anschluss an die 600 kg Leichtgewichtsklasse der Tagesieg im Schwergewicht 720 kg ausgetragen.

Direkt am darauffolgenden Wochenende finden im Rahmen des Dorffests die Affalterrieder Tauziehtage statt. Eingeleitet werden diese am Samstag, den 13. Mai um 17 Uhr durch das Hobbyturnier. Teilnehmen können alle Freizeitmannschaften aus Vereinen, Feuerwehren, Bauwägen oder Freundeskreisen. Eine Mannschaft besteht dabei aus 6 Ziehern (m/w/d) und einem Coach. Ebenfalls sind Ersatzzieher erlaubt. Anmeldeschluss ist eine Stunde vor Turnierbeginn.

Höhepunkt der Tauziehtage bilden die Heimwettkämpfe der Affalterrieder in der Landesliga am Sonntag. Ab 13 Uhr messen sich die Athleten in beiden Gewichtsklassen um den Tagesieg und die Platzierung in der Ligatabelle. Der Tauziehclub Eiche und die freiwilligen Helfer aus der Dorfgemeinschaft sorgen dabei am ganzen Wochenende für die Bewirtung und freuen sich auf viel tauziehbegeisterte Zuschauer.



Dorffest Affalterried

mit Tauzieh-Turnier



Samstag 13.5.2023

Beginn 15.00 Uhr

17.00 Uhr Hobby Tauziehturnier (m/w/d) - Anmeldung bis 16.00 Uhr möglich

19.30 Uhr Live-Musik im Festzelt

Sonntag 14.5.2023

Beginn 10.30 Uhr

10.30 Uhr Gottesdienst / Patrozinium mit dem Jesolo Chor & Band

13.00 Uhr Landesliga Tauziehturnier

Während der Festtage

- Bewirtung mit leckerem Essen und Salaten
- Frisch gezapftes Wasseralfinger Bier
- Auswahl alkoholfreier Getränke
- Kaffee und große Auswahl selbstgebackener Kuchen (am Sonntag)



Firmenjubiläum

06. – 07. MAI 2023

Täglich

Von 10:00 bis 17:00 Uhr

Veranstaltungsort: Im Rauental 28, 73434 Aalen



Bewirtung durch die Feuerwehr Fachsenfeld



Viele verschiedene Modelle mit der neusten Verbrennungstechnik.



Attraktion: Feuerwehr-Hüpfburg und Gewinnspiel

www.schebesta.com

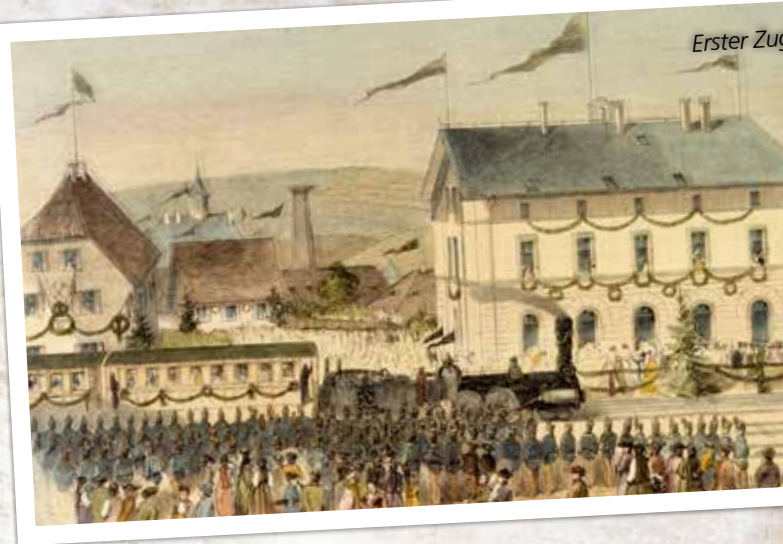
WIR FREUEN
UNS
AUF IHREN
BESUCH!

60 Jahre
1963 | 2023
Schebesta
Kreativer Ofenbau



Geschichte und Geschichten

Am Donnerstag, 18. Juli 1861, wurde die Eisenbahnlinie zwischen Stuttgart-Bad Cannstatt und Wasseralfingen, die sogenannte Remsbahn, nach drei Jahren Bauzeit feierlich eröffnet. Ein Sonderzug brachte die Regierung des Königreichs und die gewählten Vertreter des Volkes sowie zahlreiche Ehrengäste nach Wasseralfingen, wo im Güterschuppen das Festessen eingenommen wurde. Der Sonderzug war als erste offizielle Probefahrt, „wozu die Mitglieder des Geheimen Rats, die Herren Minister und Staatsräte sowie sämtliche Abgeordnete eingeladen werden“, angekündigt. Dem Planer und Erbauer der Remsbahn, Baurat Georg Morlok, wurde bei der Eröffnung das Ritterkreuz des Friedrichsordens verliehen. Morlok entwarf dazu die Bahnhöfe in Wasseralfingen und Aalen, und baute 1876 die Zahnradbahn von den Hüttenwerken zum Erzstollen hinauf, die erste Zahnradbahn in Deutschland. 1869 wurde er vom König in den Adelsstand erhoben. Zur Eröffnung war der Wasseralfinger Bahnhof der wichtigste, um



Erster Zug

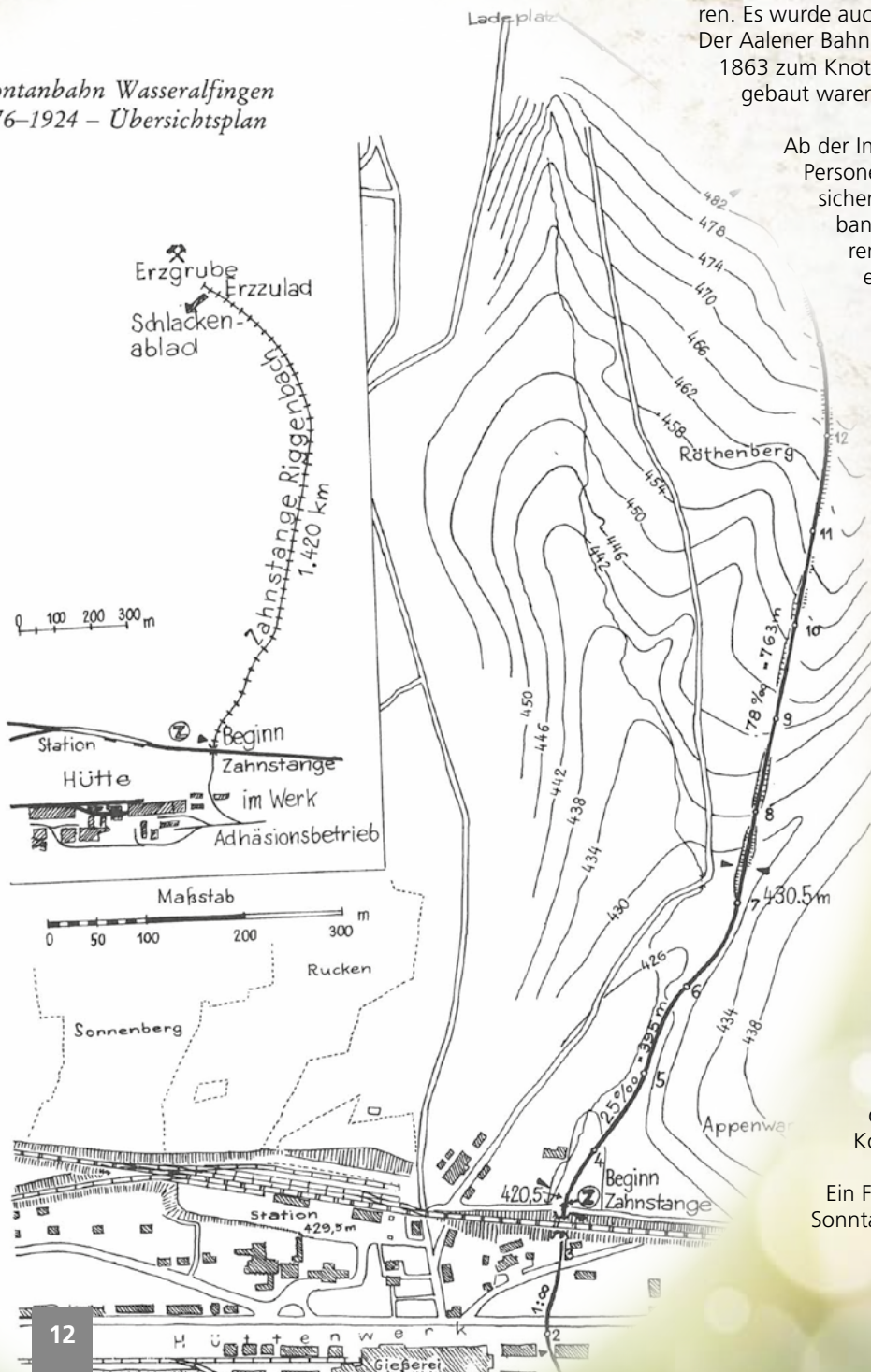
Produkte der Königlichen Hüttenwerke abzutransportieren und Rohstoffe anzuliefern, und natürlich Passagiere zu transportieren. Es wurde auch ein direkter Anschluss ins Hüttenwerk gelegt. Der Aalener Bahnhof war damals Zwischenstopp, wurde aber 1863 zum Knotenpunkt, als Bahnlinien in alle Richtungen gebaut waren.

Ab der Inbetriebnahme am 25. Juli fuhren Güter- und Personenzüge nach einem festen Fahrplan. Das neue, sichere, schnelle und bequeme Verkehrsmittel verband den die Region mit dem Kernland am mittleren Neckar und der Residenz und über die bereits eröffnete Hauptbahn Bruchsal-Friedrichshafen und ihre Anschlussstrecken mit weiten Teilen Württembergs und Süddeutschlands.

Württemberg hatte zwar davor für den Ausbau des Straßennetzes viel Geld ausgegeben, das Reisen war aber alles andere als angenehm. Gebhard Stützel berichtet in seinen Erinnerungen darüber: „Das Reisen auf größere Entfernungen war nicht nur sehr kostspielig, sondern auch geradezu eine Qual. Wollte man zum Beispiel von Aalen nach Stuttgart fahren, so fuhr der Eilwagen der Thurn- und Taxisschen Post, bei welchem innen sechs Personen saßen, auf dem Bock außer dem Postillion zwei Personen Platz hatten (der Kondukteur saß oben auf dem Wagen), um 10 Uhr von der Post ab, nachdem der Postillion zum Abschied ‚Muß i denn, muß i denn zum Städtele hinaus‘ geblasen hatte. In Gmünd, Schorndorf und Waiblingen wurden die Pferde gewechselt, und am anderen Vormittag etwa um 9 Uhr, vorausgesetzt, dass alles gut abließ, kam man wie gerädert in Stuttgart an. Gewöhnlich nahm eine solche Reise drei Tage in Anspruch. Anfangs der 1850er Jahre wurde sodann von privaten Unternehmern durch eine Omnibusverbindung zwischen hier und Stuttgart, zugleich auch durch billigere Fahrpreise, der Taxisschen Post Konkurrenz gemacht.“

Ein Fahrplan von damals zeigt, dass man nur am Sonntag, Dienstag, Mittwoch und Donnerstag von

Montanbahn Wasseralfingen
1876–1924 – Übersichtsplan





g 1861
 Aalen nach Stuttgart reisen konnte; von der Residenz kam nur am Sonntag und Donnerstag eine „Fahrpost“ an. Solche verkehrten von Aalen nach Nürnberg über Ellwangen, nach Nördlingen, nach Heidenheim, nach Ulm und nach Stuttgart. 1861 benötigte der Postomnibus von Ellwangen nach Aalen zwei Stunden, von Heidenheim nach Aalen zwei Stunden 40 Minuten. Der Güterverkehr lag in Händen von privaten Unternehmern, die ihre festen Routen und Abfahrtstage hatten. Daneben übernahmen sie natürlich Einzelaufträge.

In beiden Richtungen verkehrten täglich auf der Remsbahn vier

Personenzüge, sie verließen Wasseralfingen um 5 Uhr, 10.20 Uhr, 15 und 18.15 Uhr, Stuttgart um 5.20 Uhr, 8.20 Uhr, 14.40 und 18 Uhr. Die Abendzüge benötigten für die Strecke über vier Stunden, der Nachmittagszug nur 2 Stunden 28 Minuten. Man konnte jetzt in einem Tag nach Stuttgart und wieder zurückkommen und dort seine Geschäfte zu erledigen. Außerdem war die Bahnfahrt bequemer und sicherer.

Groß waren auch die Verbesserungen im Gütertransport. Welche Mühe hatte es gekostet, die im Hüttenwerk im gleichen Jahr gegossenen großen Fontäneschalen für den Stuttgarter Schloßplatz durch das Remstal zu befördern, und wie schwierig und zeitraubend war der Transport der im Hüttenwerk gewalzten Eisenbahnschienen zu den im Bau befindlichen Bahnstrecken. Gewerbe, Industrie und Handel erhielten neue Impulse. Die Bahnanschlüsse waren Grundlage für die Entwicklung vorhandener Betriebe und für weitere Neuansiedlungen.

Zu den Endpunkten der Bahn in Wasseralfingen und Aalen wurden mehrere neue Fahrpostlinien eingerichtet, besonders von Ellwangen aus, das damals noch Sitz der Regierung des Jagstkreises war, dann aber auch nach Bopfingen, Nördlingen und Heidenheim. Das Hüttenwerk in Wasseralfingen und die Erzgruben am Brauenberg wurden beliebte Ausflugsziele, seit die Bahn eröffnet war. Am 8. August 1861 besuchte auch der König Wasseralfingen.



Bahnhof 1949

Für die Frachtfuhrleute hatte der Bahnbau sehr viele Aufträge eingebracht. Auf den Zubringerrouten zu den Stationen und Endpunkten der Bahn blühte nach der Eröffnung weiter das Geschäft. Einige Fuhrunternehmen wurden jedoch von der Eröffnung der Bahn hart betroffen, vermutlich jene, für die es keine Ausweichmöglichkeiten gab. Bereits am Dienstag, 13. August, anoncierte G. Hailer im „Amtsblatt von Aalen“: „Durch die Eisenbahn werden mir entbehrlich: 2 Pferde, 1 Wagen mit eisernen Achsen und Plane, 2 Bauern- und 2 Chaisengeschirre, Pferdeteppiche, Futterstuhl usw., was ich hiermit zum Verkauf anbiete.“

Doch der Bahnhof Wasseralfingen entwickelte sich in den folgenden Jahrzehnten zum wichtigen Umschlagplatz für die Industriebetriebe im Ort, aber wurde auch im Personenverkehr genützt. Für die wirtschaftliche Entwicklung im Ort war er viele Jahre wichtiger Bestandteil der Infrastruktur. Aalen wurde zu einem wichtigen Eisenbahnstandort mit Werkstätten, Ausbesserungswerken und vielen Wohnungen für Eisenbahnmitarbeiter.

Quelle: Bernhard Hildebrand, Aalener Jahrbuch 1980



Bahnhof heute

Unsere Vereine – PWR'78 Wasserralfingen

Tipp-Kick ist bei uns seit jeher ein beliebtes Spiel in der Familie. Dass es 2024 seinen 100. Geburtstag feiert und es hier in Wasserralfingen seit langem schon einen Verein gibt, in dem das Spiel als Leistungssport betrieben wird, ist dagegen wohl nur Kennern bekannt. Der PWR '78 Wasserralfingen hat seit seiner Gründung im Jahr 1978 in diesem Sport in Deutschland einen hohen Bekanntheitsgrad, sind dessen Veranstaltungen weithin als Wimbledon des Tipp-Kicks bekannt.

Einer der Spieler des PWR, Jakob Weber, gehört zur Weltspitze. Der 25-Jährige hat an Ostern seinen vierten sogenannten Grand Slam - das sind die vier Sektionsmeisterschaften in Deutschland - im Bereich Ost in Berlin gewonnen. Die Veranstaltung ist offen für alle Spitzenspieler aus Deutschland und den Nachbarländern. Damit hat er nun jedes der vier Turniere je einmal gewonnen. Bis vor kurzem war Weber aufgrund seiner Erfolge Erster der Weltrangliste, derzeit liegt er auf Rang drei. Grund dafür: bei den deutschen Meisterschaften belegte er „nur“ Platz 42. „Das war ein gebrauchter Tag, aber ich habe meine Lehren daraus gezogen“, sagt er.

Der PWR '78 ist nach der vergangenen Saison in die 2. Bundesliga abgestiegen. „Wir waren von Corona gebeutelt und konnten zweimal zu Spieltagen nicht in voller Stärke antreten“, schildert Jakob Weber. Das Nachholen der Spiele sei aufgrund der Termine nicht möglich gewesen. In Liga 2 hat man am 1. Spieltag erfolgreich gepunktet und liegt mit den Mannschaften aus Gevelsberg (NRW) und Kelheim (Bayern) auf den vorderen drei Plätzen. „Und beide kommen zu unserem Heimspieltag am 7. Mai ins Bürgerhaus“, freut sich Weber.

Tipp-Kick ist Weber, ebenso wie seinem älteren Bruder Jonathan, in die Wiege gelegt worden. Ihr Vater Bernd ist seinerzeit kurz nach Gründung des PWR im Jahr 1978 in den Verein eingetreten und hat den Sport ebenfalls erfolgreich betrieben. Einige Jahre spielte er mit dem PWR bis 1999 in der 1. Bundesliga. Heute ist Bernd Weber 1. Vorstand des Vereins, Jakob 2. Vorstand. Der PWR ist der zweitälteste noch im Spielbetrieb aktive Verein in Deutschland. Der Verein hat 45 Mitglieder, davon 17 aktive und 7 Jugendliche, die den Sport betreiben. Und bis 2012 hat er sechsmal deutsche Meisterschaften in der Glück-Auf-Halle ausgerichtet.

Im Alter von sechs Jahren spielte Jakob 2004 sein erstes Turnier. 2017 etab-

lierte er sich mit dem Titel des deutschen Vizemeisters in der Spitze, 2018 folgte der Aufstieg in die Bundesliga, zusammen mit Bruder Jonathan sowie Kilian und Uli Weishaupt.

Sie bilden auch jetzt noch zusammen mit Felix Weishaupt, dem Sohn von Uli, und einigen Routiniers die Mannschaft. Etwa einmal im Monat wird im Bürgerhaus mit einem Dutzend Teilnehmern gemeinsam trainiert. Saisonziel der Wasserralfinger ist der Wiederaufstieg in die 1. Liga. Der Reiz beim Tipp-Kick ist für Weber die Vielseitigkeit. „Man ist der Sportler, Trainer, Mentalcoach, Zeugwart und Physiotherapeut in einem“, schmunzelt er. „Der Sport ist Herausforderung und Nervenkitzel zugleich.“ Neben Trainingspartien trainiert Weber außerdem rund 3 bis 4 Stunden je Woche am Tisch, dazu steht Ausdauersport auf dem Programm wie Radfahren und Indoor-Rudern.

Gespielt wird professionelles Tipp-Kick mit Edelstahlfiguren, die mit strapazierfähiger Technik ausgestattet sind. So haben die Spielbeine Gleitlager, ebenso die Bedienungstechnik. Diese Figuren werden unter anderem von Bernd Weber für viele der rund 600 deutschen professionellen Spieler gebaut. Jeder Spieler verfügt über ein Sortiment unterschiedlicher Spielfiguren. So haben Feldspieler unterschiedliche Schussbeine, filigranere für genauere oder stärkere für harte Schüsse, außerdem schwingen sie unterschiedlich weit durch für flache oder hohe Bälle. Und natürlich stehen Ersatz-Tor- und Feldspieler zur Verfügung. Gespielt wird über zweimal fünf Minuten, bei großen Turnieren kommen auch mal 40 Partien in zwei Tagen zusammen. Dazu kommen noch Partien, bei denen er als Schiedsrichter agiert.

Am Sonntag, 7. Mai, empfängt der PWR '78 zum einzigen Heimspiel der Runde. Gespielt wird ab 10 Uhr im Bürgersaal des Bürgerhauses. Die Heimmannschaft hat das 1. Spiel zu Beginn und das 3. Spiel um 14 Uhr. Zuschauer sind willkommen. Eine Kontaktaufnahme zum Verein ist über den Vorstand per Mail unter abjjweber@t-online.de möglich.



Jakob Weber mit seiner Ausbeute aus dem Jahr 2022




Jakob Weber an der Platte




Deutsche Meisterschaft 1986 in der Glück-Auf-Halle Hofen






Inspiration Beratung Ausführung Pflege



Thomas Augustin
Landschaftsgärtner-Meister
Gartengestaltung
Schmiedstr. 34/1
73433 Aalen-Wasseralfingen
Telefon 07361/980886



Der Experte für
Garten & Landschaft

kratz

ig

nicht nur putzarbeiten aus
meisterhand!

wir sind die pros für fassaden-
dämmung, innenausbau, farbe,
putz und gestaltung.



josef a. fuchs
stuckateurbetrieb gmbh
73433 aalen - wasseralfingen
Telefon 07361-71704
www.derfuchsmachts.de

Aktuelles vom Wasseralfinger Aktienclub e.V.

„Sell in May and go away“ – im Monat Mai wollen wir diese alte Börsenweisheit etwas genauer unter die Lupe nehmen. Der Spruch hat seinen Ursprung im Londoner Finanzviertel und lautete vollständig „Verkaufe im Mai und geh weg, komm aber am St. Leger's Day zurück“. Der St. Leger's Day bezieht sich auf ein seit 1776 jährlich im September stattfindendes Pferderennen.

Hintergrund dieser Börsenregel waren die Dividendenzahlungen, die damals hauptsächlich im April und Mai stattfanden und eine wesentlich größere Bedeutung als heute hatten. Nach erfolgter Ausschüttung stiegen die Aktionäre erstmal aus, um sich über die Sommermonate von der Hitze Londons in den Urlaub zu verabschieden, wohl wissend, dass sie während des Urlaubs keine Möglichkeit hatten, ins Börsengeschehen einzugreifen, falls etwas schief laufen sollte. Erst nach Ende der heißen Jahreszeit kehrten die Investoren aus dem Urlaub und an die Börse zurück.

Im Zuge des technischen Fortschritts hat sich dieses Verhalten die letzten Jahrzehnte grundlegend geändert: Informationen über das Börsengeschehen sind dank Internet,

Fernsehen und Radio überall und in kürzester Zeit verfügbar, der Börsenhandel und damit die Reaktionsmöglichkeit auf aktuelle Nachrichten ist in vielen Fällen nur noch eine Sache von Minuten. Hat damit die alte Börsenregel noch Gültigkeit?

Ein Handeln nach dieser Regel macht nur Sinn, wenn es in den Monaten, in denen man sich von der Börse verabschiedet, zu einem Kursrücksetzer kommt, der dann im September einen verbilligten Wiedereinstieg ermöglicht. Statistisch betrachtet ist es tatsächlich so, dass die Sommermonate einen deutlich geringeren Gewinn aufweisen als die Wintermonate. Beispielsweise verzeichnete der amerikanische S&P 500 (für andere Börsen sind die Zahlen durchaus vergleichbar) in den letzten 70 Jahren in den Wintermonaten einen durchschnittlichen Kursanstieg von 7,1 %, hingegen in den Sommermonaten „nur“ von 1,8 %. Wohlgemerkt: Wir reden von Kursgewinnen. Wobei in der Statistik natürlich Ausreißer in beide Richtungen enthalten sind. In der Vergangenheit waren etwa zwei Drittel der Jahre mit positivem und ein Drittel mit negativem Ergebnis. Zwei extreme Beispiele dazu finden wir in der jüngsten Vergangenheit.

Letzten Sommer verlor der DAX von Mai bis Ende August rund 8 % im Zuge des Kriegs in der Ukraine; im Coronajahr 2020 legte der DAX im gleichen Zeitraum rund 16,7 % zu.

Und was ist nun das Fazit? Ignorieren Sie die Börsenweisheit! „Sell in May and go away“ ist mit dem technischen Fortschritt zu Grabe getragen worden. Für viele börsenbeeinflussende Ereignisse gibt es weder Regelmäßigkeit noch Vorhersehbarkeit (siehe Putin und Corona). Zudem sollte ein Aktieninvestor immer langfristig orientiert sein und damit wird der richtige Einstiegszeitpunkt eher nachrangig.

Weitergehende Informationen oder ein unverbindliches Gespräch erhalten Sie unter

 vermögensverwaltung
brautenberg gmbh

VVB GmbH Aalen
Telefon 0 73 61/78 09 77 0
info@wb-net.de

Die Blumenwiese

Förderung der Artenvielfalt:

In der April Ausgabe dieses Magazins haben wir das Thema Blumenwiese kurz angesprochen. Nun wollen wir etwas intensiver auf dieses Thema eingehen:

Wie realisiere ich überhaupt eine Blumenwiese?

Zuerst ist zu überlegen, in welchem Bereich man eine Blumenwiese anlegen möchte. Zu beachten ist hierbei, dass eine Blumenwiese ein nicht nutzbarer Gartenbereich ist, d.h. man sollte diese nicht betreten. Des Weiteren verlangt eine Blumenwiese einen Standort mit mindestens 70 % Sonneneinstrahlung am Tag.

Möchte man eine Rasenfläche in eine Blumenwiese umwandeln, sind hierzu zwei Möglichkeiten gegeben. Die erste, etwas einfachere Methode ist, man bearbeitet die Rasenfläche intensiv mit einem Vertikutierer ca. 5mm tief. Das herausgearbeitete Grünzeug ist mit einem Eisenrechen komplett abzurechen und zu entsorgen. Nun sät man das Saatgut, hierbei sollte hochwertiges Saatgut verwendet werden, gleichmäßig auf der Fläche aus. Die Saatgutmenge beträgt hierbei 5 bis 10 Gramm je m². Danach wird die Fläche mit Sand überstreut, um eine leichte Überdeckung des Saatguts zu erreichen. Nach diesem Absanden wird die Fläche mit einer Rasenwalze abgewalzt, um einen Bodenschluss des Saatguts herzustellen. Ist keine Rasenwalze vorhanden, kann dieses Andrücken auch mittels Bretter erfolgen. Nun ist die Fläche anzufeuchten, und während der Keimphase, welche ca. 4 bis 5 Wochen beträgt, feucht zu halten.

Die etwas aufwendigere Art der Anlage einer Blumenwiese ist, dass man die vorhandene Grasnarbe ca. 10 cm tief abgräbt und

entsorgt. Nun wird der Boden mit einer Fräse ca. 10 bis 15 cm tief gelockert, danach wird der krümelige Boden mit einem Rechen einplaniert, Unkrautwurzeln sind hierbei abzusammeln.

Ist der anstehende Boden eher lehmig/bindig, empfiehlt es sich, in den Boden Sand einzuarbeiten und diesen somit abzumagern. Keinesfalls sollte die Fläche gedüngt werden. Jetzt kann der Blumenwiesensamen wie oben beschrieben ausgebracht und die Fläche feucht gehalten werden.

Die erste Mahd sollte nach dem Abblühen der Wiesenblumen erfolgen. Das Schnittgut sollte dann etwa zwei Wochen auf der Fläche belassen werden, um ein Aussamen der Blumen zu gewährleisten.

Erwarten Sie im ersten Jahr allerdings nicht zu viel, denn eine Blumenwiese wird sich erst in den ersten zwei bis drei Jahren zu ihrer vollen Pracht entwickeln.

Mit einer Blumenwiese können Sie unserer Umwelt aktiv helfen, indem Sie Lebensraum für verschiedene Insekten und Bodenlebewesen schaffen.



fenster **Scheible**
fensterbau und glaserei gmbh

Meisterbetrieb der Glaserinnung Ostalb

Holz – Holz-Aluminium – Kunststoff

Fenster · Haustüren · Rollläden · Vordächer ·
Reparatur-Schnelldienst · Kundendienst

Karlstraße 78
73433 Wasseralfingen

Tel.: 07361 / 91 15 0
Fax: 07361 / 91 15 19

kontakt@fenster-scheible.de
www.fenster-scheible.de



Ihr kompetenter Partner
in Sachen rund um die Elektrik!

ELEKTROTECHNIK SCHNEIDER

Schmiedstraße 24, 73433 Aalen-Wasseralfingen
Tel: 073 61/97 56 76 Fax: 073 61/7 86 13
info@elektro-technik-schneider.com
www.elektro-technik-schneider.com



Sprachenschule Aalen
Petra Kraft

Ellwanger Str. 10
73433 Aalen
07361 92 44 960
0170 55 644 08

aalen@helendoron.de
info@sprachenschule-aalen.de
www.sprachenschule-aalen.de

HelenDoron
English

Baby
Kindergarten
Schule
Nachhilfe
Sprachkurs
Business
Ferienprogramm

Ne Neue Gartenhütte mit Holz
und Ziegeldach wäre schön.
Vor der HÜTTE 
gleich ne Terrasse?

Ihr Zimmermann ist für Sie da!



Florian Merz
Quarzweg 4
73433 Aalen-Attenhofen
Tel: 0175/1429389
E-Mail: info@merzholz.de

www.merzholz.de

Selt 1972 Ihr zuverlässiger Partner



Service



Service



D'ONOFRIO
DAS AUTOHAUS

Autohaus D'Onofrio GmbH
73433 Aalen-Oberalfingen
Telefon 073 61.7 20 07
www.autohaus-donofrio.de

IMMOBILIEN- UND
HAUSVERWALTUNG
SEIT ÜBER 35 JAHREN

Mitglied im
ivd DIE IMMOBILIEN
UNTERNEHMER.

IMMOBILIENANKAUF

Sie wollen Ihre Immobilie oder Grundstück schnell und sicher verkaufen? Gerne auch Sanierungsobjekte oder Problemimmobilien. Wir entscheiden kurzfristig ob wir diese ankaufen und sichern Ihnen eine faire und unbürokratische Abwicklung zu.

UNSERE LEISTUNGEN BEI WOHN- UND GEWERBEIMMOBILIEN:

- Verkauf
- Vermietung
- Verwaltung
- Wertermittlung
- Hausmeisterservice



UWE HAUSER GMBH & Co. KG
Immobilienwirt (Dipl.-VWA)

Schwarzwaldstraße 10
73433 Aalen-Wasseralfingen
Telefon: 07361 777 11
Fax: 07361 778 68
E-Mail: info@immo-hauser.com
www.immo-hauser.com

Immobilien
Uwe Hauser
GmbH & Co. KG



Buchhandlung Henne
Der Hennenexpress
Bücher lokal kaufen!



Ich flattere täglich
mit Büchern raus

Bücher einfach online bestellen:
www.buchhandlung-henne.de
Beratung und Bestellung per Telefon:

07361/71263

Heuschnupfen

Der Frühling ist da und die Natur lebt auf, für viele ist das eine beschwerdefreie Zeit, in der man neue Lebensenergie schöpft und Unternehmungen plant, wie Picknicks, Radtouren oder ausgedehnte Spaziergänge durch die grüner werdende Umgebung. Manche sind in dieser Zeit aber gestraft, die einen mehr, die anderen weniger. Heuschnupfen wird statistisch bei jedem sechsten Deutschen festgestellt.

Menschen können gegen so ziemlich alles eine Unverträglichkeit entwickeln oder sie werden schon damit geboren. Der Begriff „Heuschnupfen“ (medizinisch: „Allergische Rhinopathie durch Pollen“) umfasst die Unverträglichkeit gegen bestimmte Bäume, Sträucher, Gräser und/oder Getreidesorten. Die Pollen dieser Gewächse werden vom Wind aufgewirbelt und mitgetragen und Menschen, die gegen ebendiese Pollen eine Unverträglichkeit haben, laufen Gefahr, sie aufzunehmen.

Diese Pollen können je nach Unverträglichkeit ab einer gewissen Menge eine mehr oder weniger ausgeprägte allergische Reaktion verursachen. Die häufigsten Symptome sind Rötung, Tränen und Jucken der Augen, Niesreiz, Anschwellen der Nasenschleimhäute bis hin zur verstopften Nase, aber auch eine laufende Nase. Ebenso können Hautreaktionen, Halskratzen und Kopfschmerzen auftreten. Gelegentlich tritt auch Husten auf, der sich mit der Zeit zum allergischen Asthma entwickeln kann.

Aber was können Pollenallergiker*innen tun? Allem voran können sie sich informieren, gegen welche Pollen sie allergisch sind und über eine Pollenflugvorhersage täglich herausfinden, ob gerade diese Pollenbelastung stark vertreten ist. Anhand dieser Flugvorhersage kann man dann seine Aktivitäten im Freien besser planen. Ebenso ist es natürlich wichtig, die Pflanzen, gegen deren Pollen man unverträglich ist, nicht gerade im Garten oder auf dem Balkon stehen zu haben.

Zur aktiven Behandlung von Heuschnupfen-Beschwerden gibt es viele rezeptfreie Möglichkeiten, die in zwei grobe Kategorien eingeteilt werden können: Systemisch und lokal wirkende Behand-



lungen. Die systemisch wirkende Behandlung ist die Einnahme von Allergie-Tabletten anderen Präparaten, die über den Körperkreislauf wirken. Gerade letzteres sollte ab einer gewissen Behandlungsdauer immer ärztlich abgeklärt werden.

Die lokal wirkenden Behandlungsmöglichkeiten zielen direkt auf einzelne Beschwerden ab, zum Beispiel beruhigende Augentropfen oder abschwellende und pflegende Nasensprays, auch hier haben Allergiker*innen ein breites Spektrum zur Auswahl, zum Teil apothekenpflichtig, zum Teil frei verkäuflich. Auch hier gilt: Längerfristige Behandlung sollte stets ärztlich abgeklärt werden. Sollte man mit allen rezeptfreien Möglichkeiten die Beschwerden immer noch nicht ausreichend in den Griff bekommen, führt nichts mehr am Gang in die hausärztliche Sprechstunde vorbei. In Ausnahmefällen wird auch mal in die Allergologie überwiesen also in eine Praxis, die sich spezifisch mit Allergien und Unverträglichkeiten auseinandersetzt.

Haben Sie saisonale Allergiesymptome? Dann suchen Sie als allerstes die Apotheke Ihres Vertrauens auf, hier werden Sie ausgiebig zu den verschiedenen Möglichkeiten der Behandlung beraten und womöglich müssen Sie auch erstmal das eine oder andere Mittelchen ausprobieren, ob es das gewünschte Ergebnis hat. Im Zweifelsfall ist die hausärztliche Sprechstunde oder sogar eine Praxis für Allergologie Ihre nächste Anlaufstelle.

Marcus Holzinger, Geschäftsführer bei ISA Ambulanter Pflegedienst GbR,





WALTER
Bad & Wärme



Walter - Inhaber Fabian Raab e.K
Wilhelmstr. 46 · 73433 Aalen-Wasseralfingen
Telefon: 07361-71332
info@shk-walter.de · www.shk-walter.de



Kultur in Stein

Naturstein für Küchen,
Bäder, Treppen, Böden,
Fassaden, Außenanlagen

Joos

Bau und Naturstein GmbH

Sonnenbergstraße 18
73433 Aalen-Wasseralfingen
Telefon 07361 / 74588
www.jooss-naturstein.de

WIR ÜBERPRÜFEN IHRE HÖRSYSTEME



KOSTENLOSER
HÖRTEST



MAI-AKTION
WIR ÜBERPRÜFEN IHRE HÖRSYSTEME

Hört Ihre Schublade besser als Sie?

Nehmen Sie das nicht länger hin! Gerne überprüfen wir die Einstellung Ihrer Hörsysteme – auch dann, wenn Sie diese nicht bei uns gekauft haben.

Bei uns erhalten Sie zudem einen kostenlosen Hörtest sowie die Möglichkeit, Hörsysteme aller Preisklassen für einige Tage unverbindlich im Alltag zu testen.

Sie wollen wieder besser hören?

Wir finden für Sie die optimale Lösung. Lernen Sie uns und unsere Leistungen kostenlos und unverbindlich kennen:

- Ehrliche und herstellerunabhängige Beratung
- Umfangreiche Hörtests mit kompetenter Bedarfsanalyse
- Ausprobe aller Leistungsklassen in gewohnter Umgebung
- Erfolgskontrolle durch moderne Messmethoden

Wir sind erst zufrieden, wenn Sie es sind!

NOLLO Zentrum
für Seh- & Hörberatung

Aalen | Marktplatz 17
Telefon 0 73 61 / 6 41 30

Wasseralfingen | Karlsplatz 7
Telefon 0 73 61 / 7 32 90

Inhaber Armin Klöpfer

dr „Brauni“ spricht

„Endlich mal ist das Schwimmbecken nicht beheizt und herrlich kalt“, schreibt der Google- Kommentator A. in seiner Bewertung über das Spiesel-Freibad, während Schreiber B. meint „War etwas kalt. Aber ist nun Freibad. Auch wenn draußen steht beheizt“. „Aber ist nun Freibad“ ist ein wirklich schöner Satz, ein kleines, feines Sprachgewebe voller Poesie und wir wollen ihn, den Satz, an dieser Stelle sich seiner vollen Pracht entfalten lassen.

Scrollen wir weiter bei der Mutter aller Bewertungsportale, Frau S. meint in ihrem Eintrag, „Es ist groß genug und macht auch Spaß, aber ich würde mir mehr und größere Rutschen wünschen. Höhere Sprungbretter wären auch toll“, und vergibt dafür immerhin drei von fünf Sternen, ich gehe mal davon aus, dass sie's schon „irgendwie eigentlich ganz toll findet“ aber sich nicht an die Höchstmarke traut – lieber vorsichtig bleiben, falls man auf den Eintrag angesprochen wird. Ganz anders Frau P., die ihrem Unmut mit der Ein-Sterne-Bewertung Ausdruck gibt und schreibt „Schlechtes Konzept, so dass der Spaß am Baden (Anm. der Redaktion: hier müsste es „baden“ heißen) schon an der Kasse verdorben wird und die traurigen Kinderaugen bleiben mir noch lange im Gedächtnis“. Traurige Kinderaugen – wer möchte das an einem heißen, sonnigen Tag schon erfahren müssen, Gott sei Dank gibt es viele Leute, die den miesen Eintrag wieder wettmachen mit sehr positiven und wohlmeinenden Sätzen. So bemerkt Herr D. in seiner Fünf-Sterne-Bewertung „Geiles Freibad aber Bademeister heulen wegen alles Rum und Chips teurer als Tankstelle“. Den Satz kann man in der Tat so nachlesen, und die gewieften Leser:innen unter Ihnen können ihn natürlich mit leichter Hand mühelos richtigstellen und ins Positive drehen. Ein Komma einbauen, Groß- und Kleinschreibung beachten, die Aussagen in eigenen Sätzen bündeln und so weiter. Das ist nicht so schwer. Kann mir eigentlich irgendjemand mal erklären, warum die deutsche Rechtschreibung und Grammatik mit diesen kleinen tragbaren Bildschirmen so versaut wird? Es ist doch sicher ein Leichtes, vor dem Versenden der Nachrichten den Text nochmals durchzulesen und, ggf. mit Hilfe eines Rechtschreibprogrammes, in Form zu bringen. Oder sind die im Display vorgegeben Tasten für ungeübte Hände zu klein? Oder wurden in Klasse 1 bis 4 keine ordentlichen orthographischen Grundlagen gelegt?

Wie dem auch sei, am Ende zählt wohl der Punktestand, der mit 4,4 Sternen anscheinend recht ordentlich ist. Heubach (4,6) liegt darüber, Treuchtlingen (2,7) liegt darunter. Ich habe mir erklären lassen, dass man die Zahl in den Kontext mit den abgegebenen Bewertungen setzen muss, Heubach wurde 234 mal gelikt, Treuchtlingen 3 mal gedisst (auch wieder so neue, vielsagende Worte, ich kann an dieser Stelle nur hoffen, dass ich sie richtig geschrieben habe). Aber mal ehrlich, wer braucht diese Skala der proletenhaften, ungefilterten Aussagen eigentlich? Gereicht es dem nach Abkühlung schreienden Körper bei sommerlicher Gluthitze tatsächlich zum Besseren, zu wissen, dass „Rum und Chips teurer als Tankstelle“ sind oder die Rutsche ein, zwei Meter länger wäre? Kommen die Tränen in den Augen der Kinder wirklich vom Anstehen an der Kasse oder weil Mutti zu stark mit dem Wespenspray rumgemacht hat? Freilich, entscheiden Sie das bitte selber, und besuchen Sie ganz vorurteilsfrei ab dem Ersten Mai wieder unser perfektes Freibad in der begehrten Halbhöhenlage von Wasseralfingen. Und wer könnte es schöner sagen als Frau L., die, fast gar hingebungsvoll, bemerkt, „Ich bin in diesem Freibad sozusagen aufgewachsen. Ich wohne nur hundert Meter davon entfernt und ich liebe es dort.“

Hundert Sterne dafür auf der Brauni-Skala, liebe Frau L., schöner kann frau es nicht sagen.

Ade, Ihr Brauni



VON CHAMPIONS ENTWICKELT.
DER NEUE TOYOTA GR YARIS.



Jetzt live erleben bei
einer Probefahrt!

UNSER HAUSPREIS

32.500 €

Toyota GR Yaris: Schwarze 18-Zoll-Leichtmetallfelgen (15-Speichen), CFRP Carbon Dach mit Beklebung, GR-FOUR Allrad Wählschalter, MacPherson-Vorderradaufhängung

Kraftstoffverbrauch Toyota GR Yaris, 3-Türer, 1,6-l Turbo Benziner, 192 kW (261 PS), 6-Gang Schaltgetriebe innerorts/außerorts/kombiniert 9,3/6,7/7,7 l/100 km, CO₂-Emissionen kombiniert 175 g/km.

Gesetzl. vorgeschriebene Angaben gem. Pkw-EnVKV, basierend auf NEFZ-Werten. Die Kfz-Steuer richtet sich nach den häufig höheren WLTP-Werten.

AGS

AUTOHAUS

GESCHWISTER SCHNEIDER GMBH

Julius-Bausch-Str. 43

73431 Aalen

Tel. 07361-9301-0

kontakt@auto-schneider-aalen.de

www.auto-schneider-aalen.de

AKTIVITÄTEN & FESTLE

unserer Vereine

TERMINE IM MAI

30.4.2023	ab 17 Uhr	Oberalfinger Maibaumfest	Räumle Oberalfingen	Maibaumplatz Oberalfingen
1.5.2023	ab 10 Uhr	Oberalfinger Maibaumfest	Räumle Oberalfingen	Maibaumplatz Oberalfingen
1.5.2023	ab 9:30 Uhr	Maibaumfest	Dorf-Gemeinschaft Onatsfeld	Dorfmitte, Aalen-Onatsfeld
6.5.2023	17 Uhr	Die Trauerfeier- nicht alle Probleme lassen sich beerdigen	Theater STOA	Bischof-Fischer Str. 43a, Aalen Eingang Brühlstraße
6.5. - 7.5.2023	tägl. 10 - 17 Uhr	Firmenjubiläum 60 Jahre Schebesta	Fa. Schebesta	Im Rauental 28, 73434 Aalen
7.5.2023	10 Uhr	Tipp-Kick Heimspiel	PWR '78	Bürgersaal Bürgerhaus, Wasseralfingen
13.5.2023	ab 15 Uhr	Dorffest Affalterried mit Tauzieh-Turnier	Tauziehclub Eiche	Vereinsheim Affalterried
14.5.2023	10:30 Uhr	Gottesdienst / Patrozinium mit Jesolo Chor und Band	Kath.Kirchengemeinde	Vereinsheim Affalterried
14.5.2023	13 Uhr	Landesliga Tauziehturnier und Dorffest	Tauziehclub Eiche	Vereinsheim Affalterried
20.5.2023	15 Uhr	Mallorca-Festival	FV Viktoria Wasseralfingen + Vitamin B	Viktoria Vereinsgelände

Stand: 24. April 2023

Terminangaben sind von den Vorgaben der jeweiligen Vereine abhängig.

Gerne nehmen wir Ihre Termine und Änderungen auf.

Bitte melden Sie sich diesbezüglich unter 4810@ghwwasseralfingen.de



Impressum

Herausgeber:
Gewerbe- und Handelsverein
Wasseralfingen e. V.
Thomas Augustin
Schmiedstraße 34/1 73433 Aalen
Tel.: 07361-980886
eMail: 4810@ghwwasseralfingen.de

V.i.S.d.P.: Thomas Augustin

Urheberrecht für Bilder und Texte: Redaktion des 4810, soweit nicht anders angegeben."

Gerichtsstand: Aalen
Registernummer: VR-355

Layout und Gestaltung:
Werbedesign Titz, Aalen
Druck: Druckerei Bieg, Unterkochen

Anzeigen:
anzeigen@ghwwasseralfingen.de

Erscheinungsweise:
Monatlich für Sie kostenlos

Verteilung:
kostenlose Vollverteilung an alle Haushalte in Wasseralfingen und deren Teilorte
Auflage: 5.700

Quellenangabe Bilder:
Bild Apotheke: fotolia.de/pickup
Bild Tagesessen: fotolia.de/mizina



STADT-APOTHEKE
HILFE & INFORMATION ZUM THEMA HÄMOPHILIE



Curaprox

Zahnpflege aus der Schweiz
Neu bei uns – Einführungspreis – 10%

Gute Zahnpflege ist wichtig, weil es verhindert bakterielle Infektionen auch am Herzmuskel!



Karlsplatz 20 • 73433 Aalen - Wasseralfingen • www.aerztehaus-wasseralfingen.de

WIR SIND NICHT NUR BEI GETRÄNKEN IHR STARKER PARTNER!

Event-Equipment | Zeltverleih
Gastronomie-Service | Heimdienst
Trend-Getränke | Abholmärkte

www.getraenke-keller.de



Getränke Keller

**Alle Angebote gültig vom 02.05.2023
bis 13.05.2023** Abnahme in haushaltsüblichen Mengen. Abholpreise.
Solange Vorrat reicht. Irrtum vorbehalten.

GEDIG
MEIN GETRÄNKE-PROFI



**HABERSCHLACHTER
DACHSBERG**
Trollinger mit
Lemberger QbA
je 1l. Flasche
zzgl. Pfand € 0,05

4,69

**HABERSCHLACHTER
DACHSBERG**
Riesling QbA
je 1l. Flasche
zzgl. Pfand € 0,05

4,29



HEILBRONNER
Blanc de Noir
Lemberger oder
Riesling
Muskateller
je 0,75l. Flasche
1l. = € 7,05



5,29

HEILBRONNER
Trollinger Rosé
je 0,75l. Flasche
1l. = € 6,65

4,99

HEILBRONNER
STAUFBENBERG
Weisswein QbA
oder Riesling
QbA
je 1l. Flasche
zzgl. Pfand € 0,05

3,39

HEILBRONNER
STAUFBENBERG
Trollinger mit
Lemberger QbA
je 1l. Flasche
zzgl. Pfand € 0,05

4,99



**SCHNEIDER
WEISSE**
Festweisse
TAP 4 Weissbier
je 6 x 0,5l. Flasche
zzgl. Pfand € 0,48
1l. = € 2,33



6,99

**AQUA
RÖMER**
QUELLE

AQUA RÖMER
Classic, Medium
oder Naturell
je 12 x 0,75l. Flasche
zzgl. Kistenpfand € 3,30
1l. = € 0,67



5,99



**ALPIRSBACHER
KLOSTERBRÄU**
Pils
je 20 x 0,5l. Flasche
zzgl. Kistenpfand € 3,10
1l. = € 1,75



17,49

**Junginger
Fruchtsäfte**

**JUNGINGER FRUCHTSÄFTE
SCHWÄBI**
Apfel-Prickler naturtrüb
je 12 x 0,33l. Fl.
zzgl. Kisten-
pfand € 2,46
1l. = € 1,77

6,99

**JUNGINGER FRUCHTSÄFTE
SCHWÄBI**
Johannisbeer-Prickler oder
Holunderblüten-Prickler
je 12 x 0,33l. Fl.
zzgl. Kisten-
pfand € 2,46
1l. = € 2,27

8,99

**JUNGINGER FRUCHTSÄFTE
SCHWÄBI**
Rhabarber-Prickler oder
Maracuja-Prickler
je 12 x 0,33l. Flasche
zzgl. Kistenpfand € 2,46
1l. = € 2,02

7,99





ELLWANGER ROTOCHSEN Export
je 20 x 0,5l. Flasche
zzgl. Kistenpfand € 3,10, 1l. = € 1,38

13,79



ALLGÄUER BRAUHAUS
Büble Bayrisch Hell
je 20 x 0,5l. Flasche
zzgl. Kistenpfand € 4,50
1l. = € 1,83

18,29



GRATIS DAZU!

Gegen Abgabe dieses Coupons und Kauf von 1 Kiste aus unserem umfangreichen Sortiment in unseren Getränkemärkten erhalten Sie:

- 1 Flasche (0,5l.) **AQUA RÖMER Mineralwasser Classic**
- 1 Flasche (0,5l.) **AQUA RÖMER Mineralwasser Naturell**
- 1 Flasche (0,33l.) **SCHWÄBI Apfel-Prickler naturtrüb**
- 1 Flasche (0,33l.) **SCHWÄBI Holunderblüten-Prickler**

Name _____

Vorname _____

Straße, Nr _____

PLZ, Ort _____

Sie zahlen nur Pfand. Pro Person und Haushalt nur 1 Coupon einlösbar. Gutschein gültig bis Samstag, 13.05.2023. Solange Vorrat reicht.



je Kasten 12x0,7l/0,75l
Glas, verschiedene
Sorten
4,49 €
zzgl. Pfand 12x0,7l/0,75l = 3,30 €
1l = 0,53 € (0,7l), 1l = 0,49 € (0,75l)

je Kasten 9 x 1,0l PET
Lemon
5,49 €
zzgl. Pfand 9x1l = 3,75 €, 1l = 0,61 €



Jetzt Treuepunkte sammeln ...

... und einen Kasten gratis mitnehmen!



PAULANER Hefe-Weißbier Hell, dunkel oder Kristall
je 20 x 0,5l. Flasche
zzgl. Kistenpfand € 3,10, 1l. = € 1,50

14,99



HÄRLE Fidelio
je 18 x 0,33l. Flasche
zzgl. Kistenpfand € 9,70
1l. = € 3,37

19,99



AQUA VITALE

AQUA VITALE verschiedene Sorten
je 12 x 1l. PET-Flasche
zzgl. Kistenpfand € 3,30
1l. = € 0,46

5,49



AUS DEM ALLGÄU
KRUMBACH

KRUMBACH Direkt Apfel-Schorle oder Apfel-Kirsch-Schorle
je 9 x 1l. PET-Flasche
zzgl. Kistenpfand € 3,75, 1l. = € 0,89

7,99



MAINHARDTER
RÖMERQUELLE

RÖMERQUELLE
je 12 x 0,75l. Flasche
zzgl. Kistenpfand € 3,30, 1l. = € 0,61



5,49



HALLER WILDBADQUELLE Classic oder Medium
je 12 x 0,7l. Flasche
zzgl. Kistenpfand € 3,30
1l. = € 0,53

4,49



14,99

HALLER LÖWENBRÄU Hell
je 20 x 0,5l. Flasche
zzgl. Kistenpfand € 3,10
1l. = € 1,50



WIR FREUEN UNS AUF IHREN BESUCH IN EINEM UNSERER DREI MÄRKTE! UNSER FREUNDLICHES TEAM BERÄT SIE GERNE!

Hauptstr. 43 • AALEN-EBNAT
Mo - Do: 14.30 - 18.30 Uhr
Fr: 09.00 - 12.00 Uhr
+ 14.30 - 18.30 Uhr
Sa: 08.30 - 12.30 Uhr

Kolpingstr. 14 • W/ALFINGEN
Mo - Fr: 08.00 - 12.00 Uhr
+ 14.00 - 18.00 Uhr
Sa: 07.30 - 12.30 Uhr

Ährenstr. 8 • AALEN-Oberalfingen
Mo - Fr: 08.00 - 16.00 Uhr
Sa: 10.00 - 12.00 Uhr

Fon: 07361 - 784 10

The logo for Kaiser Sonnenschutztechnik, featuring a stylized 'K' with horizontal lines and the word 'kaiser' in a bold, lowercase sans-serif font.

Sonnenschutztechnik

A circular inset image showing a close-up of a man and a woman kissing, conveying a sense of romance and lifestyle.

LAMAXA Lamellendächer
Jetzt live in unserer Ausstellung erleben!

A yellow starburst callout containing text about visiting the store.

**Besuchen
Sie uns!**

Termine sind
nach telefonischer
Vereinbarung
möglich.

- Markisen
- Sonnensegel
- Lamellendächer
- Rollladen
- Raffstoren/Außenjalousien
- Sonnenschutz für Wintergärten
- Innenliegender Sonnenschutz
- Insektenschutz
- Steuerungssysteme
- Klappladen



prime / outdoor
platin partner living
experte